



**2017년 4/4분기 아시아캐피탈리인슈어런스그룹피티이엘티디  
한국지점의 현황**

**기간: 2017.01.01 ~ 2017.12.31**

**아시아캐피탈리인슈어런스그룹피티이엘티디,한국지점**

본 공시자료는 보험업감독규정 7-44조에 의하여 작성되었으며,  
작성내용이 사실과 다름없음을 증명합니다.

# 목 차

## 정기경영공시 항목 및 내용

항 목	내 용
<b>1. 주요 경영현황 요약</b>	
<b>2. 일반현황</b>	
2-1	선언문 경영공시자료가 사실과 다름이 없음을 보장하는 선언문(경영진 서명 첨부)
2-2	경영방침 경영이념, 경영방침, 경영자세, 경영비전 공시
2-3	연혁.추이 각사의 연혁.추이를 알기 쉽게 소개
2-4	조직 1)조직도 조직도를 포함하여 조직체계의 개요를 공시 2)영업조직 국내외지점, 영업소, 사무소 수를 공시
2-5	임직원 현황 임직원 수 공시
2-6	모집조직현황 보험설계사수, 대리점수 등 공시
2-7	자회사 1)연결대상 자회사 국내 및 국외의 연결대상 자회사와 비연결 자회사에 대하여 회사명,소재지,주요업무,설립 또는 출자년월일,자본금,소유주식수,소유비율을 공시 2)비연결 자회사
2-8	자본금 자본금의 변동 추이를 공시
2-9	대주주 보험업법상 대주주의 주주명, 소유주식수, 소유비율 공시
2-10	주식소유현황 정부 및 정부관리기업체, 금융기관, 개인 등 내국인과 외국인으로 구분하여 각각 주주수, 소유주식수 및 그 비율을 공시
2-11	계약자 배당 계약자배당액 및 배당률을 상품종류별로 구분하여 공시.
2-12	주주배당 배당률, 주당 배당액, 주당 순이익, 배당성향에 대하여 공시
2-13	주식매수선택권 부여내용 주식매수선택권의 부여, 행사, 취소내용 공시
<b>3. 경영실적</b>	
3-1	경영실적 개요 각사의 당기순손익 내용 및 전년도 주요 변동요인
3-2	손익발생원천별 실적 당기순손익이 산출되기까지의 각 항목을 보험영업손익, 투자영업손익, 기타손익, 특별계정손익 등 손익발생원천별로 수익.비용내용 및 주요변동요인 등
<b>4. 재무에 관한 사항</b>	
4-1	재무상황 개요 1)일반계정 총자산.부채 및 자본 현황, 주요구성항목의 규모 및 구성비 등의 변동 내용 2)특별계정 총자산.부채 및 자본 현황, 주요구성항목의 규모 및 구성비 등의 변동 내용 3)기타사항 경영.자산 등에 관하여 중대한 영향을 미칠 회계처리기준 등을 변경하기로 한 결정 주주총회결의사항 등 보험회사의 이해관계자에 중대한 영향을 미칠 수 있는 사항
4-2	대출금운용 1) 대출금운용방침 대출금운용방침 및 대출금의 담보별, 업종별, 용도별 현황과 전년도 대비 변동 내용 및 변동 요인

	2) 담보별대출금 3) 업종별대출금 4) 용도별대출금 5) 계정별대출금	
4-3	유가증권투자 및 평가손익  1)유가증권투자 및 평가손익 2)매도가능증권 평가손익	유가증권의 투자 및 시가현황, 평가손익 현황
4-4	금융상품 현황	금융자산 및 부채 현황
4-5	금융상품의 공정가치 서열체계	공정가치 서열체계에 따른 자산 및 부채 현황
4-6	부동산 보유현황	부동산의 종류별 현황 및 전년도 대비 변동내용
4-7	책임준비금 적립	보험계약준비금 등 적립, 환입내용 및 전년도 대비 변동내용
4-8	책임준비금 적정성 평가	평가대상 단위별 책임준비금 적정성 평가결과, 현행추정 가정의 직전 평가 시점 대비 변화수준과 변화근거, 책임준비금 재평가 실시 사유
4-9	보험계약과 투자계약 구분	보험계약 부채 및 투자계약 부채에 대한 전분기 및 당분기 부채 현황
4-10	외화자산 부채  1)형태별현황 2)국가별 주요자산 운용현황	외화자산 부채의 형태별 현황과 국가별 운용비율, 전년도 대비 변동 내용
4-11	대손상각 및 대손충당금	당기중 대손상각 내용과 대손충당금 설정 현황, 전년도 대비 변동 내용
4-12	대손준비금 등의 적립	대손준비금 및 비상위험준비금의 적립현황
4-13	부실대출 현황  1)부실대출 현황 2)신규발생 법정관리 업체 등 현황	부실대출 현황, 거액부실대출 현황, 신규발생 법정관리업체, 화의결정 업체 및 Workout업체의 대출현황 및 전년도 대비 변동 내용
4-14	보험계약현황	보험의 종류별 계약현황을 일반계정 및 특별계정으로 구분하여 공시
4-15	재보험현황	국내외 출수재 현황과 전반기 대비 변동내용 공시
4-16	재보험 자산의 손상	재보험자산과 손상차손의 증감 현황 및 내용

#### 5. 경영지표

5-1	자본의 적정성	자기자본, 지급여력비율내용 및 산출방법, 최근 3개 사업년도 주요 변동 내용 등
5-2	자산건전성 지표 - 부실자산비율	부실자산비율 및 위험가중자산비율 현황과 전년도 대비 주요 변동 내용 부실자산비율 현황과 전년도 대비 주요 변동 내용
5-3	수익성지표  1)손해율 2)사업비율 3)운용자산이익율 4)ROA 5)ROE	손해율, 사업비율, 운용자산이익율, ROA, ROE 현황과 전년도 대비 주요 변동 내용
5-4	유동성지표  1)유동성 비율	유동성비율 및 현금수지차비율 현황과 전년도 대비 주요 변동 내용

	2)현금수지차 비율	
5-5	생산성지표	모집조직당 원수보험료 실적과 전년도 대비 주요 변동내용
	1)임직원당 원수보험료 2)보험설계사인당 원수보험료 3)대리점당 원수보험료	
5-6	신용평가등급	신용평가회사별 신용평가등급, 등급의 성격, 최근 3년간 신용평가등급 변동사항

**6. 위험관리**

6-1	위험관리개요	위험관리조직,관리체계의 개요
6-2	보험위험관리	보험위험의 개념,관리방법 및 내용
6-3	금리위험관리	금리위험의 개념,관리방법 및 내용
6-4	신용위험관리	신용위험의 개념,관리방법 및 내용
6-5	시장위험관리	시장위험의 개념,관리방법 및 내용
6-6	유동성위험관리	유동성위험의 개념,관리방법 및 내용
6-7	운영위험관리	운영위험의 개념,관리방법 및 내용

**7. 기타경영현황**

7-1	자회사 경영실적 1)자회사 재무 및 손익현황 2)자회사 관련 대출 채권 등 현황	자회사의 재무상황(총자산, 자기자본), 손익상황(영업손익, 당기순손익) 자회사에 대한 대출 및 기타거래 내역과 전년대비 주요 변동내용
7-2	타금융기관과의 거래내역	타보험회사, 은행(한국은행 포함) 등 타금융기관과의 거래잔액 및 조건
7-3	내부통제	내부통제기준 등에 의한 내부통제절차와 내부통제기관에 의한 통제현황
7-4	기관경고 및 임원문책사항	연중 감독기관 등으로부터 받은 기관 경고 및 임원문책 사항
7-5	임직원대출잔액	임직원에 대한 대출잔액
7-6	사외이사 등에 대한 대출 및 기타 거래 내역  1)대출현황 1)기타 주요거래 내역	사외이사 등에 대한 대출 및 기타 주요거래 내역과 전년대비 주요 변동내용
7-7	금융소비자보호실태평가결과	금융소비자보호실태평가(최근 3개 사업년도)를 공시
7-8	민원발생건수	민원발생건수를 반기별로 공시
7-9	불완전판매비율 및 불완전판매계약 해지율 및 청약철회비율 현황	장기손해보험상품의 주요채널별 불완전판매비율, 불완전판매계약해지율 및 청약철회비율 현황 공시
7-10	보험금 부지급률 및 보험금 불만족도	장기손해보험상품의 보험금 부지급률 및 보험금 불만족도 공시
7-11	사회공헌활동	사회공헌활동 비전, 사회공헌활동 주요현황, 분야별 사회공헌활동 세부내용
7-12	보험회사 손해사정업무 처리현황	위탁업체명, 계약기간, 위탁건수, 위탁수수료, 위탁비율, 지급 수수료비율 등
7-13	신탁부분	조직 및 인력현황, 재무 및 손익현황, 자금조달 및 운용현황, 신탁상품 기간별 평균배당을 현황, 신탁계정 재무제표

8. 재무제표		
8-1	감사보고서	감사보고서의 본문 및 특기사항
8-2	대차대조표(재무상태표)	외부감사를 받은 재무제표를 2기 이상 공시
8-3	(포괄)손익계산서	외부감사를 받은 재무제표를 2기 이상 공시
8-4	이익잉여금처분계산서	외부감사를 받은 재무제표를 2기 이상 공시
8-5	현금흐름표	외부감사를 받은 재무제표를 2기 이상 공시
8-6	자본변동표	외부감사를 받은 재무제표를 2기 이상 공시
8-7	주석사항	당해연도 감사보고서상의 주석사항 중 주요내용
9. 기타 필요한 사항		
9-1	임원현황	상근임원 및 사외이사 현황
9-2	이용자편람	

# 1. 주요 경영현황 요약

## 회사개요

### 1) 회사연혁

2016년 9월 21일 금융감독위원회로부터 아시아캐피탈리인슈어런스그룹  
피티이엘티디한국지점 본인가 획득

### 2) 대표이사, 대주주기재

지점대표 : 이 준 수

대주주 : Asia Capital Reinsurance Group Pte Ltd (싱가폴 소재)의 지점

### 3) 조직현황 등

외국재보험사 지점으로 손해보험부, 재무회계 및 준법감시인을 두고 있습니다.

## 요약 재무정보

### 1) 대차대조표

(단위 : 백만원)

구 분		2017 년도	2016 년도 (*)
		금액	금액
자 산	현금 및 예치금	13,253	3,835
	매도가능증권 (매도가능금융자산)	23,433	18,472
	고정자산	190	236
	기타자산	6,934	2,843
<b>자산총계</b>		<b>43,810</b>	<b>25,387</b>
부 채	책임준비금	22,182	1,689
	기타부채	2,945	1,548
	<b>부채총계</b>	<b>25,128</b>	<b>3,237</b>
자 본	자본금 (영업기금)	22,644	22,644
	자본잉여금	-	-
	이익잉여금	(3,798)	(469)
	기타포괄손익누계액	(163)	(25)
<b>자본총계</b>		<b>18,683</b>	<b>22,150</b>
<b>부채 및 자본총계</b>		<b>43,810</b>	<b>25,387</b>

(\*) 당사는 2016년 9월 21일 지점 인가 득한 후, 2016년 12월 31일까지의 결과  
입니다.

## 2) 손익계산서

(단위 : 백만원)

과 목	2017 년도	2016 년도 (*)
영 업 수 익	30,519	2,276
영 업 비 용	33,106	2,803
영 업 이 익	(2,587)	(526)
영 업 외 손 익	(685)	(0)
법인세비용차감전이익	(3,272)	(527)
법 인 세 비 용	58	(58)
당 기 순 이 익	(3,329)	(469)
기 타 포 괄 손 익	(138)	(25)
총포괄손익	(3,467)	(494)

## 사업실적

(단위 : 백만원)

구 분	2017 년도	2016 년도 (*)
수재보험료	30,057	2,049
수재보험금	4,859	-
순사업비	5,893	679

(\*) 당사는 2016년 9월 21일 지정 인가 득한 후, 2016년 12월 31일까지의 결과입니다.

## 주요경영 효율지표

(단위 : 백만원)

구 분	2017 년도	2016 년도 (*)
손해율	85.00%	32.72%
사업비율	20.92%	80.92%
자산운용율	83.74%	83.74%
자산수익율	0.28%	0.00%
효력상실해약율	해당사항 없음	
금융소비자보호실태평가	해당사항 없음	
신용평가등급	A-(AM Best)	A-(AM Best)
지급여력 비율	144.29%	4233.61%
지급여력금액	18,591	22,004
지급여력기준금액	12,884	520

(\*) 당사는 2016년 9월 21일 지정 인가 득한 후, 2016년 12월 31일까지의 결과입니다.

## 2. 일반현황

### 2-1.선언문

금번 경영통일공시를 통해 회사의 경영성과 전반을 여러분과 함께 공유할 수 있게 되어 진심으로 기쁘게 생각합니다

본 자료는 관련법규에 따라 작성되었으며, 저희 회사의 경영 전반에 대한 내용을 담고 있습니다.

2016년 9월21일 본인가를 획득하여 한국에서의 지점을 통하여 사업을 시작하였으며, 아시아의 재보험자로서 고객의 가치증진, 고객과 오랜 신뢰 관계를 기반으로, 투명경영을 위해 전 임직원이 혼연일체가 되어 노력하겠습니다.

또한 저희 아시아캐피탈재보험그룹은 그간 쌓아온 신뢰와 견실한 경영성과를 바탕으로 보다 안정적이고 보다 만족스런 서비스를 제공 하기 위해 최선을 다할 것 입니다.

2017년 12월 31일

아시아캐피탈리인슈어런스그룹피티이엘티디한국지점

지점 대표 이 준 수



## 2-2. 경영방침

### 1)경영자세

지속적이며 신뢰성있는 서비스를 통해 고객들의 가치를 증대시키는데 헌신하는 재보험사가 되겠습니다.

### 2)경영방향

고객들과 우리의 경험 및 지식을 함께 공유할 수 있는 방법을 항상 모색하며, 또한 각 전문가들의 인적네트워크를 만들수 있는 기회를 제공하고자 합니다.

### 3)경영 Vision

아시아에서 전문적인 지식과 다양한 위험담보를 제공하는 재보험사가 되기위하여, 항상 고객의 요구에 부응을 최선의 가치로 두고 있습니다.

## 2-3. 연혁·추이

2011년 1월 3일	아시아캐피탈인슈어런스그룹피티이엘티디, 한국사무소 설립
2016년 2월 17일	금융감독위원회로부터 아시아캐피탈인슈어런스그룹피티이엘티디 한국지점 예비허가 취득
2016년 7월 27일	Asia Capital Reinsurance Group Pte Ltd (본사)로부터 영업기금 (226억원) 도입
2016년 9월 21일	금융감독위원회로부터 아시아캐피탈인슈어런스그룹피티이엘티디 한국지점 본인가 취득

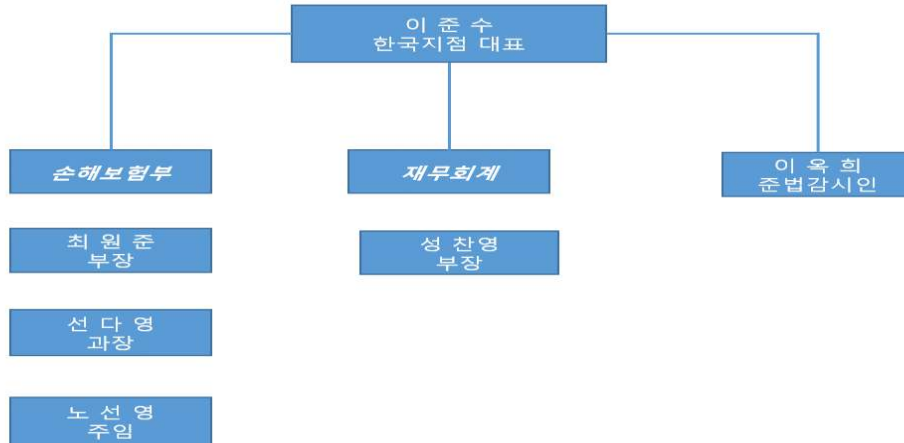
## 2-4. 조직

1) 당사의 조직은 지정대표, 재무회계 및 준법감시인으로 구성되어 있습니다.

2) 조직도

(2018년 2월 28일 현재)

### 아시아캐피탈그룹 한국지점 조직도



## 2-5. 임직원 현황

(2018년 2월 28일 현재)

(단위: 명)

구분		2017년도	2016년도
임원	등기임원 (사외이사포함)	1	1
	비등기임원	-	-
직원	정규직	5	5
	비정규직	-	-
합계		6	6

(\*) 2016년도는 2017년 2월 28일 기준.

## 2-6. 모집조직 현황

해당사항 없음.

## 2-7. 자회사

해당사항 없음.

## 2-8. 자본금(영업기금)

(단위:천원)

연월일	영업기금 증액 현황
2016년 07월 27일	22,644,000

## 2-9. 대주주

당사는 Asia Capital Reinsurance Group Pte Ltd(싱가폴 소재)의 지점입니다.

## 2-10. 주식소유현황

해당사항 없음.

## 2-11. 계약자배당

해당사항 없음.

## 2-12. 주주배당

해당사항 없음.

## 2-13. 주식매수선택권 부여내용

해당사항 없음.

### 3. 경영실적

#### 3-1. 경영실적 개요

(단위 : 억원)

구 분	2017 년도	2016 년도 (*)
수 재 보 험 료	301	20
수 재 보 험 금	49	-
순 사 업 비	59	7
장 기 환 급 금	-	-
총 자 산	438	254
보 험 계 약 준 비 금	222	17
당 기 순 손 익	(33)	(5)

(\*) 당사는 2016년 9월 21일 지정 인가 득한 후, 2016년 12월 31일까지의 결과 입니다.

#### 3-2. 손익발생원천별 실적

(단위 : 억원)

구 분	2017 년도	2016 년도 (*)	증 감	
보 험 부 문	보 험 영 업 이 익	(29)	(5)	(24)
	(보 험 영 업 수 익 )	302	23	280
	(보 험 영 업 비 용 )	(128)	(21)	(107)
	(책 임 준 비 금)	(203)	(7)	(196)
투 자 부 문	투 자 영 업 이 익	3	0	3
	(투 자 영 업 수 익)	3	0	3
	(투 자 영 업 비 용)	(0)	-	-
영 업 손 익		(26)	(5)	(21)
기 타 부 문	기 타 손 익	(7)	(0)	(7)
	( 영 업 외 수 익 )	-	0	(0)
	( 영 업 외 비 용 )	(7)	(0)	(7)
특 별 계 정 부 문	특 별 계 정 손 익	-	-	-
	(특 별 계 정 수 익)	-	-	-
	(특 별 계 정 비 용)	-	-	-
경 상 손 익		(33)	(5)	(27)
특 별 이 익		-	-	-
특 별 손 실		-	-	-
법 인 세 비 용		1	(1)	1
당 기 순 손 익		(33)	(5)	(29)

(\*) 당사는 2016년 9월 21일 지정 인가 득한 후, 2016년 12월 31일까지의 결과 입니다.

#### 4. 재무에 관한 사항

##### 4-1. 재무상황 개요

###### 1) 일반계정

(단위 : 억원, %)

구분	2017년도		2016년도		
	금액	구성비	금액	구성비	
자산	현금및예치금	133	30.25%	38	15.11%
	당기손익인식증권	-	-	-	-
	매도가능증권 (매도가능금융자산)	234	53.49%	185	72.76%
	만기보유증권 (만기보유금융자산)	-	-	-	-
	관계, 종속기업투자 주식	-	-	-	-
	대출채권	-	-	-	-
	부동산	-	-	-	-
	고정자산	2	0.43%	2	0.93%
	기타자산	69	15.83%	28	11.20%
특별계정자산	-	-	-	-	
<b>자산총계</b>	<b>438</b>	<b>100.00%</b>	<b>254</b>	<b>100.00%</b>	
부채	책임준비금	222	50.63%	17	6.65%
	기타부채	29	6.72%	15	6.10%
	특별계정부채	-	-	-	-
	<b>부채총계</b>	<b>251</b>	<b>57.36%</b>	<b>32</b>	<b>12.75%</b>
자본	자본총계	187	42.64%	221	87.25%
<b>부채및자본총계</b>	<b>438</b>	<b>100.00%</b>	<b>254</b>	<b>100.00%</b>	

주) 잔액기준이며, 특별계정은 해당사항 없습니다.

###### 3) 기타사항:

**경영/자산 등에 관하여 중대한 영향을 미칠 수 있는 회계처리 기준 등의 변경에 따른 준비사항 및 영향분석:**

2015년 9월 25일 제정된 기업회계기준서 제1109(금융상품)호는 2018년 1월 1일 이후 최초로 시작되는 회계연도부터 적용해야 하지만, 도입회계기준서 제1117(보험계약)호가 개정, 공표되어 기업회계기준서 제 1109호의 적용을 2020년까지 면제받을 수 있습니다. 이에 당 지점은 2017년 12월 31일 보험과 관련된 부채의 비율이 총 부채금액의 90%를 초과하므로 기업회계기준서 제 1109호 적용의 한시적 면제 요건을 충족하며, 2017년 12월 31일 현재 당 지점은 매도가능 금융자산으로 분류하여 회계처리하고 있는 국/공채 234억을 보유에 대하여, 동 기준서의 최초적용에 따른 영향은 다음과 같습니다.

기업회계기준서 제 1109호에 따르면 계약조건에 따라 특정일에 원금과 원금에 대한이자만으로 구성된 현금흐름이 발생하고, 계약상 현금흐름 수취 및 매도를 목적으로 하는 채권상품을 기타포괄손익-공정가치로 측정합니다. 따라서 당 지점이 보유한 매도가능 금융자산은 계약상 현금흐름 수취 및 매도를 목적으로 하므로, 기타포괄손익-공정가치로 측정되는 항목으로 분류되어 재무제표에 영향을 미치지 않을 것으로 판단합니다.

또한 당사는 2017년 5월 개정된 기업회계기준서 제1117호(보험계약)호를 2021년 1월 1일 이후 최초로 시작되는 회계연도부터 적용받게 됩니다. 새로운 기준서를 도입하기 위해서는 재무영향분석 및 회계정책수립, 회계시스템 구축 등의 준비단계를 거쳐야 하나, 당 지점은 아직 착수하지 못하였습니다. 다만, 당 지점은 본사지원에서 IFRS17 적용에 따른 Project가 2018도 부터 시작 됩니다. 따라서 본사의 project에 따라서 당 지점의 제1117호 도입에 따른 재무적 영향 등이 파악될 것으로 예상됩니다.

##### 4-2. 대출금운용 해당사항 없음.

##### 4-3. 유가증권투자 및 평가손익

(단위 : 억원)

구분		공정가액 <sup>1)</sup>	평가손익	
일반계정	당기손익인식증권 (A)	주식	-	
		채권	-	
		수익증권	-	
		해외유가증권	-	
		신종유가증권	-	
		기타유가증권	-	
	매도가능증권 (B)	주식	-	
		출자금	-	
		채권	234	(2)
		수익증권	-	
		해외유가증권	-	
		신종유가증권	-	
	만기보유증권 (C)	출자금	-	
		채권	-	
		수익증권	-	
		해외유가증권	-	
		신종유가증권	-	
	지분법적용투자주식 (D)	주식	-	
		출자금	-	
합계	234	(2)		

주 1) 대여유가증권은 해당항목에 합산함.

4-4. 금융상품 현황

(단위 : 억원)

구분		2017 4분기		2017 3분기	
		장부가액	공정가액	장부가액	공정가액
자산	당기손익인식 금융자산	-	-	-	-
	매도가능금융자산	234	234	236	236
	만기보유금융자산	-	-	-	-
	대여금및수취채권	-	-	-	-
	합계	234	234	236	236
부채	당기손익인식 금융부채	-	-	-	-
	기타금융부채	-	-	-	-
	합계	-	-	-	-

\* 한국채택국제회계기준 제1039호(금융상품:인식과 측정)에 따른 금융상품 분류

4-5. 금융상품의 공정가치 서열체계

항목		공정가치 서열체계			
		레벨 1*	레벨 2**	레벨 3***	합계
자산	당기손익인식 금융자산	-	-	-	-
	매도가능 금융자산	234	-	-	234
	합계	234	-	-	234
부채	당기손익인식 금융부채	-	-	-	-

\* 동일한 자산이나 부채에 대한 활성시장의 조정되지 않은 공시가격

\*\* 직접적으로(예:가격) 또는 간접적으로(예: 가격에서 도출되어) 관측가능한 자산이나 부채에 대한 투입변수.  
단 공정가치 레벨1에 포함된 공시가격은 제외함.

\*\*\* 관측가능한 시장자료에 기초하지 않은 자산이나 부채에 대한 투입변수(관측가능하지 않은 투입변수)

4-6. 부동산보유현황

해당사항 없음.

4-7. 책임준비금

(단위 : 억원)

구분		2017 년도	2016 년도
일반계정	보험료 적립금	-	-
	지급준비금	129	0
	미경과보험료적립금	93	17
	보충준비금	-	-
	계약자배당준비금	-	-
	계약자이익배당준비금	-	-
	배당보험손실보전준비금	-	-
소 계	222	17	
특별계정	보험료적립금	-	-
	계약자배당준비금	-	-
	계약자이익배당준비금	-	-
	소 계	-	-
합 계	222	17	

4-8. 책임준비금적정성 평가

구분	평가 후	평가 전	변동금액****
	책임준비금***	책임준비금	
보험료적립금**	-	-	-
미경과보험료적립금	93	93	-
보충준비금	-	-	-
합계	93	93	-

4-9. 보험계약과 투자계약 구분

계정	구분*	2017 4분기	2017 3분기
		일반	보험계약부채
	투자계약부채	-	-
	소 계	222	178
특별	보험계약부채	-	-
	투자계약부채	-	-
	소 계	-	-
합계	보험계약부채	222	178
	투자계약부채	-	-
	소 계	222	178

\* 보험업감독업무시행세칙 별표26 제2장(보험계약 분류 등)에 따른 구분

\*\* 특별계정에는 퇴직보험 퇴직연금 변액보험만 기재하고 나머지 특별계정은 일반계정에 기재

\*\*\* 보험계약부채, 투자계약부채 금액을 기재

#### 4-10. 외화자산.부채

1) 총대별 현황

(단위 : 백만원)

구 분		2017 년도	2016 년도	증 감
자 산	예치금	-	-	-
	유가증권	-	-	-
	외국환	11,061	119	10,943
	부동산	-	-	-
	기타자산	2,742	599	2,143
자산총계		13,803	717	13,086
부 채	차입금	-	-	-
	기타부채	8,992	857	8,135
부채총계		8,992	857	8,135

\* 기타 부채액 총액에는 외화책임준비금이 포함됨.

2) 국가별 주요자산운용 현황

해당사항 없음.

#### 4-11. 대손상각 및 대손충당금

(단위 : 억원)

구 분		2017 년도	2016 년도
대손충당금		-	-
일반계정	국내분	-	-
	국외분	-	-
	특별계정	-	-
	합계	-	-
대손준비금		-	-
일반계정	국내분	-	-
	국외분	-	-
	특별계정	-	-
	합계	-	-
대손상각액		-	-
일반계정	국내분	-	-
	국외분	-	-
	특별계정	-	-
	합계	-	-

주1) 특별계정은 퇴직보형특별계정에 한함.

#### 4-12. 대손준비금 등 적립

(단위 : 억원)

계정	전문기말	전입	환입	당분기말
이익잉여금	-	-	-	-
대손준비금*	-	-	-	-
비상위험준비금**	-	-	-	-
합계	-	-	-	-

\* 보험업감독규정 제7-4조에 따라 적립된 금액

\*\* 보험업감독규정 제6-18조의2에 따라 적립된 금액(손보만 해당)

\*\*\* 당분기말 = 전문기말+전입-환입

2017년 12월 31일 현재 당사는 미처리 결손금 37.9 억원으로 인하여 적립해야할 대손준비금 (2.7억원) 및 비상위험준비금 (12.3억원) 을 적립하지 못하고 있어 향후 이익잉여금 발생시 추가 적립해야 합니다.

#### 4-13. 부실대출 현황

해당사항 없음.

#### 4-14. 보험계약현황

(단위 : 억원)

구 분	2017년도		2016년도 (*)		
	수재보험료		수재보험료		
	금액	구성비	금액	구성비	
수 재	화재	-	0.00%	-	0.00%
	해상	51	16.97%	1	5.79%
	자동차	6	1.92%	-	0.00%
	보증	-	0.00%	-	0.00%
	특종	244	81.11%	19	94.21%
	장기	-	0.00%	-	0.00%
	개인연금	-	0.00%	-	0.00%
일반계정계	301	100.00%	20	100.00%	
특별계정계	-	0.00%	-	0.00%	
합계	301	100.00%	20	100.00%	

(\*) 당사는 2016년 9월 21일 지정 인가 득한 후, 2016년 12월 31일까지의 결과입니다.

#### 4-15. 재보험현황

##### 1) 국내 재보험 거래현황

(단위 : 억원)

구 분		2017 전반기	2017 당반기	전반기 대비 증감액
수 재	수재보험료	146	126	(20)
	지급수수료	18	27	10
	지급보험금	0	49	49
	수지차액(A)	128	50	(79)
출 재	출재보험료	-	(1)	-
	수입수수료	-	-	-
	수입보험금	-	-	-
	수지차액(A)	-	(1)	(1)
순수지 차액(A+B)		128	49	(80)

##### 2) 국외 재보험 거래현황

(단위 : 억원)

구 분		2017 전반기	2017 당반기	전반기 대비 증감액
수 재	수재보험료	8	20	12
	지급수수료	1	1	0
	지급보험금	-	-	-
	수지차액(A)	7	19	12
출 재	출재보험료	5	13	7
	수입수수료	1	1	(0)
	수입보험금	0	0	0
	수지차액(A)	5	12	7
순수지 차액(A+B)		3	8	5

#### 4-16. 재보험자산의 손상

(단위 : 억원)

구 분	2017 4분기	2017 3분기	증감	손상사유
재보험자산	12	13	(1)	
손상차손	-	-	-	
장부가액	12	13	(1)	



## 5. 경영지표

### 5-1. 자본의 적정성

#### 1) B/S상 자기자본

(단위 : 억원)

구 분	2017 4분기	2017 3분기	2017 2분기
<b>자본 총계</b>	187	225	214
자본금(영업기금)	226	226	226
자본잉여금	-	-	-
이익잉여금	(38)	(2)	(14)
자본조정	-	-	-
기타포괄손익누계액	(2)	0	1

당사는 2016년 9월 21일 지점 인가 득한 후, 2016년 12월 31일까지의 결과로, 사업비 발생으로 인한 당기 순손실입니다.

#### 2) 지급여력비율 내용 및 산출방법 개요

(단위 : 억원, %)

구 분	2017 4분기	2017 3분기	2017 2분기
<b>지급여력비율(A/B)</b>	144.29	229.08	277.40
지급여력금액(A)	186	223	211
지급여력기준금액(B)	129	98	76
보험위험액	154	112	87
금리위험액	-	-	-
신용위험액	2	6	5
시장위험액	4	2	0
운영위험액	3	2	2

2017년 4분기에는 2분기 및 3분기 대비 감소하였습니다.  
2017년도에는 12개월에 대한 영업 첫해의 결과를 나타냅니다. 따라서 지급여력도 12개월의 결과로서, 전분기 및 전전분기 대비 보험위험액이 증가하였습니다.

#### 3) 최근 3개 사업년도 동안 당해 지표의 주요 변동요인

(단위 : 억원, %)

구 분	2017 년도	2016 년도	2015 년도
<b>지급여력비율</b>	144.29	4,233.61	-

당사는 2016년 9월 21일 지점 인가 득한 후, 영업개시를 하였습니다. 따라서 과거 2014년 및 2015년에는 해당사항이 없으며, 2016년도는 2016년 9월 21일 부터 2016년 12월 31일까지 약 4개월 동안 영업에 대한 지급여력입니다.

### 5-2. 자산건전성 지표

#### 부실자산비율

(단위: 백만원, %, %p)

구 분	2017 년도	2016 년도	전년대비 증감
가중부실자산(A)	232	-	232
자산건전성 분류대상자산(B)	30,246	21,254	8,992
비율(A/B)	0.77%	0.00%	0.77%

### 5-3. 수익성 지표

#### 1) 손해율

(단위: 백만원, %, %p)

구 분	2017 년도	2016 년도	전년대비 증감
발생손해액(A)	16,895	1	16,894
경과보험료(B)	19,910	153	19,756
손해율(A/B)	84.86%	0.33%	84.53%

당사는 2016년 9월 21일 지정 인가 득한 후, 2016년 12월 31일까지의 (3개월)결과이고, 2017년 2017.1.1~12.31까지 12개월 결과입니다.

#### 2) 사업비율

(단위: 백만원, %, %p)

구 분	2017 년도	2016 년도	전년대비 증감
순사업비(A)	5,893	679	5,214
보유보험료(B)	28,177	840	27,337
사업비율(A/B)	20.92%	80.92%	-60.00%

당사는 2016년 9월 21일 지정 인가 득한 후, 2016년 12월 31일까지의 (3개월)결과이고, 2017년 2017.1.1~12.31까지 12개월 결과입니다.

#### 3) 운용자산이익율

(단위: 백만원, %, %p)

구 분	2017 년도	2016 년도	전년대비 증감
투자영업손익(A)	291	0	291
경과운용자산(B)	29,351	24,116	5,235
운용자산이익율(A/B)	0.99%	0.00%	0.99%

당사는 2016년 9월 21일 지정 인가 득한 후, 2016년 12월 31일까지의 (3개월)결과이고, 2017년 2017.1.1~12.31까지 12개월 결과입니다. 또한 운용자산 증가(50억)에따른 이자수익 또한 증가 하였습니다.

#### 4) ROA(Return on Assets)

(단위: %, %p)

구 분	2017 년도	2016 년도	전년대비 증감
ROA	-9.62%	-5.83%	-3.79%

#### 5) ROE(Return on Equity)

(단위: %, %p)

구 분	2017 년도	2016 년도	전년대비 증감
ROE	-16.31%	-6.31%	-10.00%

### 5-4. 유동성 지표

#### 1) 유동성비율

(단위: 백만원, %, %p)

구 분	2017 년도	2016 년도	전년대비 증감
유동성자산(A)	8,107	3,835	4,272
평균지급보험금(B)	1,215	-	1,215
비율(A/B)	667.33%	0.00%	667.33%

당사는 2016년 9월 21일 지정 인가 득한 후, 2016년 12월 31일까지의 (3개월)결과로, 지급보험금이 "0" 이었으며, 2017년도는 2017.1.1~12.31까지 12개월 결과입니다.

#### 2) 현금수지차비율

(단위: 백만원, %, %p)

구 분	2017 년도	2016 년도	전년대비 증감
현금수지차(A)	20,563	(448)	21,011
보유보험료(B)	28,177	840	27,337
비율(A/B)	72.98%	-53.39%	126.37%

당사는 2016년 9월 21일 지정 인가 득한 후, 2016년 12월 31일까지의 (3개월)결과이며, 2017년도는 2017.1.1~12.31까지 12개월 결과입니다. 따라서 보험영업 수지가 증가 하였습니다.

### 5-5. 생산성 지표

해당사항 없음.

### 5-6. 신용평가등급

지정은 해당사항이 없으며, Asia Capital Reinsurance Group 그룹의 신용 등급은 아래와 같습니다.

연월일	S&P	AM Best
2016-12-15	A-	A-
2016-02-26	A-	A-

## 6. 위험관리

내부 자본적정성 평가 및 관리절차에 관한 사항

도입현황	유예사유	향후주진일정
당 지점은 유예를 결정	지점경영진의 결정	2019.12월 까지 유예결정



지역사회, 공익	해당사항 없음	-	-	-	-	-
문화, 예술, 스포츠	해당사항 없음	-	-	-	-	-
학술, 교육	해당사항 없음	-	-	-	-	-
환경	해당사항 없음	-	-	-	-	-
글로벌사회공헌	해당사항 없음	-	-	-	-	-
공동사회공헌	해당사항 없음	-	-	-	-	-
서민금융	해당사항 없음	-	-	-	-	-
기타	해당사항 없음	-	-	-	-	-
총계		-	-	-	-	-

7-12. 보험회사 손해사정업무 처리 현황  
해당사항 없음.

7-13. 신탁부분  
해당사항 없음.

## 8. 재무제표

8-1. 감사보고서:	별첨참조
8-2. 대차대조표:	별첨참조
8-3. (포괄)손익계산서:	별첨참조
8-4. 이익잉여금(결손금)처분계산서:	별첨참조
8-5. 현금흐름표:	별첨참조
8-6. 자본변동표:	별첨참조
8-7. 주석사항:	별첨참조

## 9. 기타 필요한 사항

### 9-1. 임원현황

(2018년 2월 28일 현재)

상근임원. 사 외이사. 이사대우	성 명	직 명	담당업무 또는 주된 직업	주요경력
상근임원	이준수	지정대표	한국지정 총괄 관리	삼성화재

## 9-2. 이용자 편람

본 이용자 편람은 당지점의 공시사항에 대해 일반이용자의 이해를 돕고자 하는데 그 목적이 있습니다.

서식상의 항목번호는 지침서 배열상의 편의를 위하여 부여한 것입니다.

용어	내용
1. 주요경영현황 요약	
손해율	발생손해액/경과보험료
사업비용	순사업비/보유보험료
자산운용율	회계연도말 운용자산/회계연도말 총자산
자산수익율	투자영업손익/[(기초총자산+기말총자산)/2]*4/경과분기수
RBC비율	지급여력금액/지급여력기준
4. 재무에 관한 사항	
보험계약준비금	
책임준비금	보험계약자 또는 수익자에게 장래에 보험금, 환급금, 배당금을 지급 하기 위하여 적립한 금액
지급준비금	대차대조표일 현재 보험금 등의 지급사유가 발생한 계약에 대하여 소송에 계류 중에 있는 금액 과 이미 보험금 지급사유가 발생했으나 보험금 지급금액의 미확정 등으로 아직 지급하지 아니한 금액
미경과보험료적립금	대차대조표일 현재 회수된 보험료 중 차기 이후에 속하는 미경과보험료 해당액 적립금으로 회수 기일 미도래분에 대한 선수보험료를 포함함
비상위험준비금	거대재해 등으로 인한 비상위험에 대비하기 위하여 적립하는 준비금
5. 경영지표	
지급여력비율	$\frac{\text{지급여력금액}}{\text{지급여력기준금액}} \times 100$ <ul style="list-style-type: none"> <li>* 보험계약자에 대한 채무를 안정적으로 확보기 위해 보험종목별 위험도에 따라 보험계약준비금에 더해 보유하여야 할 자산기준에 대한 순자산비율을 말하며, 보험회사 재무구조의 건전성을 나타내는 지표임.</li> <li>* 지급여력 : 자본금, 자본잉여금, 이익잉여금, 비상위험준비금 등의 합계액에서 미상각신계약비, 무형자산, 선급비용 등의 합계액을 차감한 금액으로 하며, 이는 보험회사가 보유하고 있는 순자산가치를 의미함. (보험감독규정 제7-1조에 의해 산출함.)</li> <li>* 지급여력기준 : 보험종목별 보유보험료 및 지급준비금 기준 산출액. (보험감독규정 제7-2조에 의해 산출함.)</li> </ul>
ROA (Return on Assets)	보험회사의 총자산을 이용하여 이익을 어느 정도 올리고 있는가를 나타내는 보험회사의 이익창출능력으로 자산대비수익률이라고도 함 $\text{ROA} = \frac{\text{당기순이익}}{\{(\text{전회계년도말 총자산} + \text{당분기말총자산}) / 2\}}$ <ul style="list-style-type: none"> <li>* 당기순이익은 회계년도시작부터 당해분기말까지의 당기순이익을 말함</li> <li>* 총자산은 B/S상의 총자산에서 미상각신계약비 및 영업권을 차감한 잔액</li> </ul>
ROE (Return on Equity)	보험회사에 투자된 자본을 사용하여 이익을 어느 정도 올리고 있는가를 나타내는 보험회사의 이익창출능력으로 자기자본수익률이라고도 함. $\text{ROE} = \frac{\text{당기순이익}}{\{(\text{전회계년도말 자기자본} + \text{당분기말자기자본}) / 2\}}$ <ul style="list-style-type: none"> <li>* 자기자본은 자본금, 자본잉여금, 이익잉여금, 자본조정 합계를 말함</li> <li>* 다만, 자기자본이 음수인 경우, "-"기호로 대체하며, 자기자본을 주석 으로 명기함</li> </ul>
신용평가등급	신용평가 전문기관에서 정한 등급을 의미하며, 평가등급으로는 채무의 상환능력을 평가한 장·단기신용등급 등이 있음. 장기신용등급은 장기 채무 상환능력 및 상환불능 위험, 투자자에 법적인 보호정도 등을 나타내는 것이며, 단기신용등급은 1년미만 단기채무 상환능력 및 상환불능 위험 등을 나타냄. 각 신용평가기관별로 신용등급 체계는 다르게 표현될 수 있음.